



AQUALAPIS®

...mit der Kraft der Natur

**Kleine Edelsteinfibel und
Anleitung zur Anwendung**



www.aqua-lapis.de

Träumt nicht jeder von frischem Quellwasser, das frei ist von Schadstoffen, Belastungen und Verunreinigung?
Ein Wasser, das ein Wasser ist und einfach nur frisch, gesund und lecker schmeckt?
Viele Menschen möchten einfach reines, gesundes Wasser zu sich nehmen und suchen in Büchern, im Internet oder in Vorträgen nach passenden Informationen.
Wir möchten mit dieser Broschüre ein wenig Licht ins Dunkel bringen und die verschiedenen Möglichkeiten zur Wasserenergetisierung aufzeigen.



Das Thema belastetes Trinkwasser bringt sehr viele Fragen auf, egal ob Sie mit einem Wasserfilter mit Aktivkohle, Keramikfiltern, Osmose Umkehranlagen, Destillationsgeräte, UV Entkeimung o.ä. arbeiten. Nach der Reinigung bleibt immer die Frage, wie kann ich dem Wasser wieder positive Informationen bzw. Schwingungen zuführen, denen nach der gängigen Literatur eine positive, energiebringende Wirkung auf Körper und Psyche nachgesagt werden, um die Selbstheilungskräfte des Körper zu unterstützen und somit mehr Energie und Harmonie zu erlangen.

Informationen in das Wasser übertragen

Wasser als Lebenselixier hat die Eigenschaft sogenannte Cluster zu bilden um Informationen und Schwingungen zu speichern. Diese besondere Eigenschaft kombinieren wir mit den verschiedenen Edelsteinen aus der Natur und Verwirblern, um das Wasser zu beleben und zu informieren. Nach Dr. Masaru Emoto hat Wasser ein Gedächtnis, das die Fähigkeit hat Informationen zu speichern. Nähere Informationen finden Sie in dem Buch „Die Botschaft des Wassers“.

Welcher Edelstein ist der richtige?

Es gibt tausende verschiedene Edel- und Halbedelsteine, nur welcher ist der passende für mich? Das ist eine alltägliche Frage. Jeder Edelstein (oder sogenannter Heilstein) hat seine eigene, individuelle Schwingungsinformation. Diese kann in Form eines Edelsteinanhängers, Dekosteins in der Wohnung oder am Arbeitsplatz, Edelsteinzimmerbrunnens, Scheiben- oder Auflegesteins, oder Trommelsteins mit sich geführt werden. Aber auch die Edelstein Trinkwasseraufbereitung findet immer mehr Anhänger. Hier können alle Edelsteine genommen werden, die weder giftig noch wasserlöslich sind. Es gibt hier sehr gute detaillierte Bücher zu diesem Thema. Bitte informieren Sie sich im Vorfeld über die verschiedenen Edelsteine. Als ein sehr gute Wahl empfehle ich die Bücher von Michael Ginger.



Reinigung

Alle Edelsteine, Wasserstäbe, Trommel- und Rohsteine sollten vor dem Benutzen erst einmal unter fließendem Wasser mit einer Bürste/Lappen gereinigt werden, um Schmutz und Verunreinigungen zu entfernen.

Behälter zur Wasseraufbereitung

Zur Wasseraufbereitung sollte ein Gefäß aus Glas (Karaffe, Krug, Becher, Trinkglas) gewählt werden. Gefäße aus Kunststoff, PET, Plastik usw. sind weniger geeignet.

Sind alle Edelsteine zur Wasseraufbereitung geeignet?

Nein, manche Edelsteine sollten nicht direkt mit Wasser in Kontakt kommen und das Wasser nicht getrunken werden, da diese giftig bzw. gesundheitschädlich sind, wie z.B. Zinnober, Azurit, Lopezit, Silberauge, Malachit, Pyrit uvm. Bitte informieren Sie sich vorab, welchen Stein Sie verwenden wollen und ob dieser für die Wasseraufbereitung geeignet ist.



Verschiedene Arten der Wasserinformation

Rohsteine: Werden direkt in das Wasser gelegt und sollten mindestens 20 Minuten dort verweilen, um genügend Schwingungsinformationen an das Wasser zu übertragen. Durch die rauen Kanten der einzelnen Steine haben diese eine besonders große Oberfläche.

Trommelsteine: Sind mechanisch bearbeitete Steine, die z.B. in einem Spirator (Trommel mit Schleifmittel) glatt getrommelt bzw. poliert werden. Oft werden diese Edelsteine auch als Glücksstein genommen, als Anhänger oder in der Hosentasche bei sich getragen, aber auch in der Wasseraufbereitung finden diese Anwendung.

Edelsteinmischungen: Es gibt eine Vielzahl von Kombinationen von Edelsteinen in unseren sogenannten Edelsteinmischungen. Diese können beliebig nach individuellen Bedürfnissen ausgetauscht und angepasst werden, wobei der Bergkristall sehr oft aufgrund seiner besonderen Fähigkeit als Verstärker gilt und somit sehr oft in Kombination vorkommt.

Edelsteinstäbe: Eine riesige Auswahl - praktisch, hygienisch und einfach in der Handhabung sind unsere Edelsteinstäbe, bei denen sich die Edelsteine in einem Reagenzglas befinden, welches in das Wasser gestellt werden. Aufgrund der Beschaffenheit eignet sich diese Methode für kleine Edelsteine und auch giftige Steine, die nicht mit Wasser direkt in Kontakt kommen sollten sowie für Salz, Kräuter und Metalle (Gold, Silber, Kupfer usw.). Bitte beachten Sie hierbei, dass der Edelsteinstab

nach oben hin verschlossen sein sollte (z.B. mit einem Korken). Der Vorteil bei diesen Stäben ist, dass die Steine nicht gereinigt werden müssen und dass das Wasser aufgrund des Splitterrisikos, welches z.B. bei Rohsteinen besteht, nicht gefiltert werden muss.



Orgonitprodukte: Die Orgonenergie nach Dr. Wilhelm Reich bietet eine Vielzahl von Möglichkeiten um Orgon (also Lebensenergie) in Kombination und mit Hilfe von Edelsteinen auf Wasser zu übertragen. Näheres hierzu finden Sie auf der Seite: www.organit.de



Anwendung von Edelsteinwasser

Edelsteinwasser kann innerlich und äußerlich sowie als Tinktur für Mensch, Tier und Pflanze angewendet werden.

Zudem als Trinkwasser, Mundwasser, Badewasser oder als Raumspray, um Räume, Auren oder Meridiane energetisch zu reinigen.

Manche geben auch Edelsteinwasser ins Putzwasser, um die Schwingung auf Boden und Möbel zu übertragen. Wobei sich die Verweildauer (Ladedauer) der Steine im Wasser auf den Geschmack und die Schwingungsintensität auswirken kann. Die positive Wirkung erstreckt sich über Körper, Seele und Geist.

Reinigen, Aufladen und sonstige Informationen zu Roh-, Trommel- und Edelsteinen

Eine Reinigung der Steine, die direkt mit dem Wasser in Kontakt kommen, sollte ca. alle 3 - 4 Wochen erfolgen um der Algenbildung vorzubeugen. Die Edelsteinstäbe mit einem sauberen, feuchten Lappen abwischen und trocknen lassen.

Diese Reinigung kann im Idealfall mit einer Aufladung durch die Sonne bzw. dem Vollmond kombiniert werden, wobei die Steine niemals der prallen Mittagssonne, aufgrund der starken Sonnenstrahlung, ausgesetzt werden sollten.

Einige Steine (wie z.B. Rosenquarz, Amethyst, Chalcedon und Opale) verlieren durch die Sonnenstrahlung ihre Farbe.

Beim Rohsteinwasser empfehlen wir Ihnen einen Filter (Haarsieb oder Kaffeefilter) zu verwenden bevor Sie das Wasser trinken, da sich eventuell kleine Steinpartikel von den Steinen ablösen können.



Rechtliches

Da jeder Edelstein ein Unikat der Natur ist, können die Form, die Beschaffenheit und insbesondere die Farbe variieren.

Kleine Kerben und Einschlüsse sind Launen der Natur und absolut normal. Die den Edelsteinen nachgesagten Wirkungen bleiben von der äußeren Erscheinung unberührt.

Die bereitgestellten Informationen zur Wirkweise stellen ausschließlich subjektive Wahrnehmungen, Erfahrungen, Einschätzungen und Meinungen dar. Eine tatsächliche, messbare Wirkung auf Mensch und Umwelt lässt sich derzeit noch mit keiner anerkannten wissenschaftlichen Methode nachweisen. Obwohl Edelsteine bereits seit Jahrtausenden zur Steigerung des Wohlbefindens eingesetzt werden.

Wir bitten alle Nutzer mit Gesundheitsbeschwerden, gleich welcher Art, immer professionelle, medizinische Hilfe (Arzt, Apotheker) in Anspruch zu nehmen und keine Behandlungen eigenständig abzusetzen oder zu verändern.

Denn mit Hilfe der Lithotherapie (Steinheilkunde) können Selbstheilungskräfte im Körper aktiviert und das Wohlbefinden gesteigert werden. Jedoch die Diagnose oder Behandlung eines Arztes oder Heilpraktikers ist dadurch nicht zu ersetzen.

Nur diese Fachleute können bzw. dürfen eine Diagnose stellen und weitere Behandlungsmethoden vorschlagen.

Alle Texte und Bilder unterliegen dem Urheberrecht von Aqua Lapis®, soweit nicht Urheberrechte Dritter bestehen. In jedem Fall ist eine Vervielfältigung, Verbreitung oder öffentliche Wiedergabe ausschließlich im Falle einer widerruflichen und nicht übertragbaren Zustimmung des Anbieters gestattet.

Übersicht der Edelsteine mit Themen-, Chakren- und Engeluordnung

Rosenquarz

Harmonie, Liebe

Farbe: rosa, hellrosa, durchscheinend

Region: 4. Chakra – Herzchakra

Erzengel: Chamuel



Bergkristall

Klarheit, Ordnung, Ladestein und Energiefluss

Farbe: klar, farblos, milchigweiss, durchscheinend

Region: 7. Chakra - Kronenchakra

Erzengel: Gabriel



Amethyst

Spiritualität, Konzentration, Aufstieg

Farbe: violett, lila, durchscheinend

Region: 7. Chakra - Kronenchakra

Erzengel: Zadkiel



Fluorit

Spaß am Leben, Verspieltheit, Freude

Farbe: grün, lila, gelb, multicolor, weißlich, durchscheinend

Region: alle Chakren



Sodalith

Beruhigend, Wahrnehmung, Intuition

Farbe: Blau, blau-weiß, opak

Region: 6. Chakra Ajna – Drittes Auge

Erzengel: Michael



Aventurin grün

Ruhe, Gelassenheit, Herzensstein

Farbe: grün, hellgrün, opak

Region: 4. Chakra – Herzchakra

Erzengel: Raphael



Orangencalcit

Zentrum, Wärme, Sonne

Farbe: orange, gelb, durchscheinend

Region: 3. Chakra – Sonnengeflecht

Erzengel: Jophiel



Karneol

Ausdauer, Idealismus, Tatkraft

Farbe: hellrot, orange, durchscheinend

Region: 2. Chakra – Sakralchakra



Jaspis rot

Anspannung, Aktivität, Kraft

Farbe: rot, dunkelrot, opak

Region: 1. Chakra – Wurzelchakra

Erzengel: Uriel



Moosachat

Befreiung, Loslassen

Farbe: grünlich, weiß, opak

Region: 4. Chakra - Herzchakra

Erzengel: Raphael



Schungit

Erdung, Verbindung zur Mutter Erde

Farbe: schwarz, pulverig, opak

Region: ganzer Körper, alle Chakren



Labradorit

Kreativität, Wahrheit, Lösen

Farbe: gräulich, irrisierend, opak

Region: 4. und 5. Chakra



Chrysopras

Zufriedenheit, Selbstvertrauen
Farbe: smaragd grün, Apfelgrün,
durchscheinend
Region: 4. Chakra – Herzchakra
Erzengel: Raphael



Edelshungit

Manifestation
Farbe: schwarz, glänzend
Region: ganzer Körper, alle Chakren



Larimar

Tatkraft, Erkenntnis, Offenheit
Farbe: Hellblau–bräunlich, opak,
durchscheinend
Region: 5. Chakra – Halschakra



Lapislazuli

Stein der Könige
Disziplin, Intuition
Farbe: Blau, blau-violett, opak
Region: 6. Chakra Ajna – Drittes Auge
Erzengel: Michael



Mookait

Freude, Entwicklung, Vielfalt
Farbe: gelb, rot, hellrot, opak
Region: 1. Chakra – Wurzelchakra
Erzengel: Uriel



Sugilith

(New Age Stone)
sich treu bleiben, Konsequenz
Farbe: lila, violett, bläulich,
durchscheinend, opak
Region: 7. Chakra – Kronenchakra
Erzengel: Zadkiel



Granat

Feuer, Anheizer, Mut, Ausdauer, Aktivität
Farbe: dunkelrot, rot, durchscheinend
Region: 1. Chakra – Wurzelchakra
Erzengel: Uriel



schwarzer Turmalin Schörl

Schutz, Detox, Entladung
Farbe: schwarz, opak
Region: 1. Chakra – Wurzelchakra
Erzengel: Uriel



Malachit

Seelisches Gleichgewicht, Psyche
Farbe: grün, opak
Region: 4. Chakra – Herzchakra
Erzengel: Raphael



Türkis

Meditation, Flow, Harmonie
Farbe: hellblau, hellgrün, opak
Region: 4. und 5. Chakra
Erzengel: Thavael



Mondstein

Intuition, Hellsichtigkeit
Farbe: weißlich-rosa, durchscheinend
Region: 2. Chakra – Sakralchakra



Smaragd

Wachstum, Stärkung, Gleichgewicht
Farbe: grün, hellgrün, opak
Region: 4. Chakra – Herzchakra
Erzengel: Raphael



Turmalin multicolor

Wärme, Schutz, Entgiftung
Farbe: grün, rot, violett, klar,
durchscheinend
Region: ganzer Körper, alle Chakren
Erzengel: Sandalphon



Landschaftsjaspis

Wohlbefinden, Lebensfreude
Farbe: hellbraun, gelb, braun mit
Einschlüssen, opak
Region: 3. Chakra – Sonnengeflecht
Erzengel: Jophiel



Hämatit

Blutstein
Entladestein, Schlaf
Farbe: schwarz-silbrig, opak
Region: 1. Chakra – Wurzelchakra
Erzengel: Uriel



Citrin

Lebensfreude, positives Denken, Licht im
Dunkeln
Farbe: gelb, durchscheinend
Region: 3. Chakra – Sonnengeflecht
Erzengel: Jophiel



Onyx

(schwarzer Chalcedon)
Durchsetzung, Selbstbewusstsein
Farbe: schwarz, weiss
Region: 1. Chakra – Wurzelchakra
Erzengel: Uriel



Magnesit

(Knollenstein)
Loslassen, Geduld
Farbe: weiß, opak
Region: 2. Chakra – Sakralchakra



Chryskoll

fördert Reife der Persönlichkeit
Farbe: grün, blau, grün-bläulich,
durchscheinend, opak
Region: 4. und 5. Chakra



Amazonit

Vitalität, Emotionen
Farbe: grün, durchscheinend
Region: 4. Chakra – Herzchakra
Erzengel: Raphael



Baumachat

Stärke, Kraft, Wurzeln schlagen
Farbe: grün, hellgrün, opak
Region: 4. Chakra – Herzchakra
Erzengel: Raphael



Aquamarin

Einsicht, Verständnis
Farbe: hellbläulich, grünlich,
durchscheinend
Region: 5. Chakra Halschakra



Bernstein

Wärme, Sonne, Freude, Vertrauen
Farbe: orange, gelb, bräunlich,
durchscheinend
Region: 3. Chakra – Sonnengeflecht
Erzengel: Metatron



Apatit blau

Anregung, Abwehrkräfte, Motivation
Farbe: hellblau, opak
Region: 6. Chakra Ajna – Drittes Auge
Erzengel: Michael



Peridot

Olivin

Selbstbestimmung, Stärke, Haut

Farbe: olivgrün, hellgrün,
durchscheinend

Region: 4. Chakra – Herzchakra

Erzengel: Raphael



Pyrit

(Katzengold)

Auflösung, Gedankenreinigung

Farbe: gold-silbrig glänzend, opak

Region: 3. Chakra – Sonnengeflecht

Erzengel: Jophiel



Tigerauge

Stärke, Kraft, Mut, Selbstvertrauen

Farbe: braun, braun-gelb, goldbraun,
durchscheinend, opak

Region: 3. Chakra – Sonnengeflecht

Erzengel: Jophiel



Aqua Lapis Edelsteinmischungen

Edelsteine können auch in Mischungen zusammengestellt werden, wobei jede eigene Zusammenstellung ein neues Thema beinhaltet. Bergkristall gilt dabei immer als Energiegeber bzw. als Verstärker.

Wellness Grundmischung

Amethyst - Bergkristall – Rosenquarz



Power Mischung

Amethyst - Bergkristall - Rosenquarz – Orangencalcit



Spaß Mischung

Amethyst - Bergkristall - Rosenquarz – Orangencalcit – Karneol



Basis Mischung

Amethyst - Bergkristall - Rosenquarz - Orangencalcit - Karneol – Jaspis rot



Aktiv Mischung

Amethyst - Bergkristall - Rosenquarz - Orangencalcit - Karneol – Jaspis rot – Sodalith



Große Mischung

Amethyst - Bergkristall - Rosenquarz - Orangencalcit - Karneol – Jaspis rot – Sodalith – Aventurin – Fluorit



Große Mischung mit Schungit

Amethyst - Bergkristall - Rosenquarz - Orangencalcit - Karneol – Jaspis rot – Sodalith – Aventurin - Fluorit – Schungit



Fitness Mischung

Jaspis rot – Bergkristall – Magnesit



7 Chakra Mischung

Jaspis rot – Karneol - Orangencalcit - Aventurin - Sodalith - Amethyst – Bergkristall



7 Chakra Exklusiv Mischung

Jaspis rot – Karneol - Orangencalcit - Aventurin - Blauquarz - Lapis Lazuli - Amethyst



Alle unsere Produkte auf
www.aqua-lapis.de

Aqua Lapis Edelsteinstäbe Premium

Inner time Karneol, Bergkristall



Starseed Bergkristall, Edelschungit



Truth Bergkristall, Labradorit



King Lapislazuli, Bergkristall



Zufriedenheit Bergkristall, Chrysopras



Golden Soutouch Bergkristall, Edelschungit, Sugilith



Atlantis Larimar, Bergkristall



Fireheart Bergkristall, Granat



Evulation Mookait, Bergkristall



Große Mischung 10 Edelsteine
Jaspis rot, Karneol, Flourit, Schungit, Orangencalcit, Aventurin, Sodalith, Amethyst, Bergkristall, Rosenquarz



Brain time Bergkristall, Pyrit



Summertime Bergkristall, Peridot



Power Bergkristall, Tigerauge



Wellness Mix Goldenes Dreieck gemischt (Amethyst, Rosenquarz, Bergkristall)



Harmonie Rosenquarz



Spirit time Amethyst, Bergkristall, gemischt



Wellness Goldenes Dreieck (Amethyst, Rosenquarz, Bergkristall)



Balance Bergkristall, Malachit



Moonlight Mondstein, Bergkristall



Nature Bergkristall, Moosachat



Schungitus Bergkristall, Schungit,
Turmalin Schörl, Bergkristall



Flow Bergkristall, Türkis



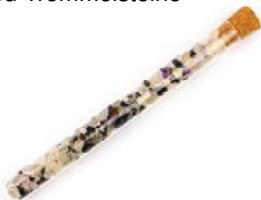
Regeneration Smaragd, Bergkristall



Peace Bergkristall, Aventurin



Odin Sugilith, Edelschungit, Schungit,
Mixed Trommelsteine



Colour Time Bergkristall, Turmalin
multicolor



Pull Clear Schungit, Bergkristall,
Hämatit



Selbstbewusstsein Bergkristall, Onyx



Feel Fine Bergkristall, Landschaftsjaspis



Feeling Bergkristall, Citrin, Fluorit



Kosmos Bergkristall, Schungit, Sugilith



Clearing Bergkristall



Fitness Bergkristall, Magnesit, Jaspis rot



Detox Time Bergkristall, Schungit, Hämatit, Turmalin Schörl



Inner Growth Karneol



Pull out Hämatit, Bergkristall



Earth time Bergkristall, Jaspis rot



Intuition Bergkristall, Sodalith



Earth Jaspis rot



Third eye Sodalith



Entwicklung Bergkristall, Chrysokoll



Calm Bergkristall, Rosenquarz, Aventurin



Strong Bergkristall, Baumachatt



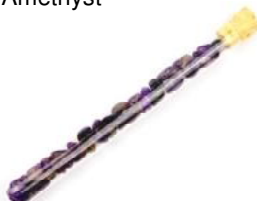
Joy Bergkristall, Bernstein



Centrum Bergkristall, Orangencalcit



Spirit Amethyst



Sunshine Bergkristall, Citrin



Heart Rosenquarz, Aventurin



Beauty Amethyst, Rosenquarz, Aventurin



Vitalität Bergkristall, Amazonit



Blue Lagune Bergkristall, Aquamarin



Fun gemischte Trommelsteine



Motivation Bergkristall, Apatit blau



7 Chakra Energy Gold Jaspis rot, Karneol, Citrin gebrannt, Aventurin, Sodalith, Amethyst, Bergkristall, Edelschungit, Sugilith, Gold, Kupfer



Silence Aventurin



7 Chakra Energy Jaspis rot, Karneol, Citrin gebrannt, Aventurin, Sodalith, Amethyst, Bergkristall



Feel Good Bergkristall, rote Koralle



Weitere Produkte und Informationen finden Sie auf unserer Webseite

So erreichen Sie uns:

Aqua Lapis® - Werth GbR

Eichenbrink 42

42289 Wuppertal

+49(0)202-2736030

kontakt@aqua-lapis.de

www.aqua-lapis.de



Orpanit[®]
Orgonit Energie der neuen Zeit

Orgonit vom Profi - für ein harmonisches Umfeld!

Bei unseren Produkten handelt es sich um liebevoll handgefertigte Orgoniten nach Don Croft, die auf den Grundlagen der Orgonenergie nach Dr. Wilhelm Reich basieren.



In unserer Orgonenergie-Manufaktur im Bergischen Land stellen wir seit über 12 Jahren mit unserem besonderen, alchemistischen Mehrschichtverfahren eine große Vielzahl von hochwertigen aktiven und passiven Orgonit-Produkten her.



Wie funktioniert ein Orgonit?



www.orpanit.de



Herzlich Willkommen bei uns im Panotopia®-Shop, dem Laden für Esoterik, Gesundheit und mehr.

Bei uns finden Sie sehr viele interessante Produkte, die es nicht in jedem Geschäft der Stadt oder Online-Shop gibt.

Unser Esoterikshop bietet Ihnen ein weitläufiges Sortiment, das Sie auf Ihrem eigenen Weg der Selbstbestimmung, der Selbstheilung, der Selbstliebe, des Selbstbewusstseins und der Selbstverantwortung begleitet.



www.panotopia.de